

PETITES NOTES MATHÉMATIQUES

**OÙ IL SERA QUESTION DE CE QUI SE PASSE DANS LE CERVEAU
LORSQU'ON PENSE (OU PAS) MATHÉMATIQUES**



MISE EN ÉQUATION CLAIRE TRUCHE
AVEC HÉLÈNE PIERRE ET JAUFRE SAINT GAL DE PONS (COMÉDIENS)
FRANÇOIS SALÈS (MUSICIEN)
LUMIÈRES STÉPHAN MEYNET
PHOTOS PHILIPPE SCHULLER



Production **Nième Compagnie**

PETITES NOTES MATHÉMATIQUES

PRÉAMBULE

Depuis plusieurs années la metteur en scène Claire Truche, au sein de la Nième Compagnie, développe tout un répertoire de spectacles théâtraux s'inspirant de la science. Au départ ce furent les sciences humaines (linguistique, sociologie, ethnologie, science du comportement etc...) pour ensuite s'orienter vers les neurosciences.

N'ayant aucune culture scientifique universitaire au départ, elle décide d'en faire sa force. En effet, chaque fois, elle part de rien, de tout ce qu'elle ignore, et pas à pas, elle lit, rencontre des spécialistes et construit ainsi un chemin qui lui est propre. Souvent cela lui permet des approches transversales, et de dénicher ainsi la poésie – et l'humour aussi – de ces univers.

Le théâtre est pour elle le moyen de parler du monde contemporain qui se construit, que nous humains, bâtissons, et cela aujourd'hui ne peut se faire sans s'occuper de science. Sans celle-ci, nous nous retrouverions sans doute bien démunis. Et malgré son omniprésence dans nos vies, bien peu savent comment tout cela fonctionne, de quoi l'être humain lui même est-il fait.

D'où ce désir profond pour Claire Truche d'être comme un maillon entre les chercheurs et le public.

C'est pourquoi lorsque la proposition lui a été faite de prendre la direction artistique du Théâtre Astrée, sur le campus de l'Université Lyon 1, cela a été une évidence d'y proposer un projet mêlant les arts et les sciences.



LE SPECTACLE

Qu'est-ce qu'il se passe lorsque nous pensons Mathématique, Chiffre, Algorithme... ? Y a-t-il une ou plusieurs zones du cerveau qui fonctionnent selon les combinaisons mathématiques que l'on manipule ? Le cerveau des amoureux des chiffres est-il différent de celui des autres ? Les mathématiques préexistaient-elles à l'homme ? Ou bien sont-elles le fruit de son cerveau ? Et au fait, qu'en est-il de la bosse ?

Tant de questions - et tant d'autres ! qui ont alimenté la recherche des comédiens. Regarder les mathématiques par la lorgnette immense qu'est la recherche en neurosciences.

Notre but n'était évidemment pas de rivaliser en connaissance avec les scientifiques, mais d'aborder les mathématiques par un angle de vue poétique et artistique, en proposant un état des lieux de la recherche en neurosciences.

Le travail a abouti à la création d'une forme hybride, inspirée des découvertes scientifiques, mise en scène de façon facétieuse, pour être toujours accessible à tous les publics qu'ils soient connaisseurs ou non ...



PETITES NOTES MATHÉMATIQUES

Sur scène, au début, une table haute, qui sert à la fois d'espace de jeu et de castelet et un theremin, instrument musical mathématique et énigmatique par excellence puisqu'il se joue des ondes et des mouvements...



Apparaîtront des cordes, des boîtes d'œufs, des poules... car
« *Que ce soit le Mathématicien ou la poule, le rat la corneille, le sapajou ou le chien de traîneau, la plupart des animaux comptent. Mais comment ? Et où ça se passe ?* »

Au commencement, un comédien et un musicien convient les spectateurs à une « *soirée ? conférence ?... partition... ? exercice ... ? Oui un... exercice... sur cerveau et mathématique* ».



Tous deux s'emparent de la parole, le comédien endossant davantage le discours scientifique, le musicien proposant des paysages sonores et musicaux grâce à la magie du theremin.

La comédienne, cantonnée pendant tout le spectacle au rôle « d'assistante », de « figurante », prend la parole et la place à la fin car ce n'est que relativement récemment que les femmes investissent le terrain des sciences. Et encore, rien est gagné car « *Tout se passe comme si très tôt les filles intégraient cette idée reçue selon laquelle elles seraient moins bonnes en mathématiques, au point qu'elles perdent tous leurs moyens devant une épreuve* ».



Lorsque le personnage du Mathématicien est « incarné », il devient tour à tour, alpiniste, dépeceur de réel, casseur d'œufs ou encore découpeur de cheveux en puissance 4...

Le fil suivi est une sorte de plongée dans l'histoire de la construction de notre cortex cérébral. De notre cerveau ancestral que nous partageons avec les animaux et les bébés, à sa complexification, au fur et à mesure des avancées scientifiques. En passant par la numération, l'invention du 0, des probabilités, des équations ...



Durée 1 heure

Cette invention « *mathématico-cérébrale* » a été créée en mars 2015 lors des Semaine des Mathématiques et Semaine du Cerveau 2015.



Claire Truche

Claire Truche, a pris la direction artistique du Théâtre Astrée (Campus Lyon Tech -La Doua) à Villeurbanne depuis octobre 2014. Elle y mène notamment, que ce soit dans ses créations ou dans sa programmation, tout un travail qui mêle les Arts et les Sciences.

Suite à une formation au Conservatoire de Grenoble, elle devient comédienne en 1985, metteuse en scène en 1991, et crée la Nième Compagnie en 1992.

Depuis, c'est plus d'une quarantaine de spectacles qu'elle a créé, ayant toujours à coeur de jouer en et hors les murs des théâtres afin de favoriser la rencontre avec des publics très variés, et de tenter de perpétuer l'idée d'un théâtre « populaire et savant ».

Elle revendique une recherche basée sur des études toujours très documentées (scientifiques, sociologiques, ethnographiques ou autres), pour offrir aux spectateurs une parole théâtrale, si possible poétique et avec humour, sur notre condition d'humains toujours ballottés dans ce monde en pleine mutation.

Claire Truche est également comédienne, lectrice, auteure, et elle a élaboré des projets avec des théâtres et/ou festivals (Corbas, Tournon (07), La Grave-Villar d'Arène (05), Seyssinet (38), Saint Antoine l'Abbaye (38) Saint Flour (15)...) en direction de publics non professionnels.

Son expérience de lectrice l'a amené également à enregistrer des textes (romans, théâtre), que ce soit pour des supports audio ou pour la radio.

Toujours prête à se lancer dans des aventures atypiques hors des sentiers uniquement théâtraux, elle a collaboré notamment avec Denis Tricot (*Duo du froid, Visites sculptées*) et dans le milieu de l'art contemporain, notamment avec Veduta-Biennale d'Art Contemporain de Lyon à trois reprises.

Elle a aussi travaillé sur un projet de coopération entre acteurs français et groenlandais. Elle a ainsi créé en 2007 *Les campements*, une installation comprenant spectacles, expositions, performances, lectures, travail avec les habitants, film.

A Vaulx en Velin, lors de la résidence de la compagnie entre 2003 et 2009, Claire Truche a conçu des spectacles ainsi qu'un film avec les habitants.

Ces aventures partagées sont devenues tout simplement une nécessité pour elle, peut-être pour se sentir agissant - de façon infime mais si précieuse - dans cette société.

Depuis 2010, elle continue ce travail avec les habitants avec un groupe qui s'est constitué, la **CRAC (Communauté de Recherche Artistique et Citoyenne)**.

Dernières mises en scène depuis 2010

2015 - Petites notes mathématiques

2014 - Comment je suis devenu stupide - Adaptation du roman éponyme de Martin Page

2014 - Re-création de Bulles ou à quoi je pense et dans quel sens de Claire Truche, Rémi Rauzier et Christophe Mirabel

2013 - Ecriture du Conte du Milieu de Nulle part pour l'exposition de Laurent Mulot Les fantômes de la liberté dans le cadre des Résonnances de la Biennale d'Art Contemporain XII.

2013 - Soirée théâtrocervicale à moins qu'elle ne soit cérébrothéâtrale, conçue et jouée avec le doctorant Gaëtan Sanchez et Claire Truche

2013 - Le camion frontière d'après Jean-Yves Loude

2012 - Bulles ou à quoi je pense et dans quel sens de Claire Truche, Rémi Rauzier et Christophe Mirabel

2012 - Lignes d'erre d'après Fernand Deligny

2011 - 147 mondes minimaux d'après Jonas-Orphée de Patrick Dubost

2010 - Un chacal, des chamots ? Reprise à Avignon et en tournée depuis.

<http://www.niemecompagnie.fr>

Claire Truche a également mis en scène pour d'autres, notamment des compagnies de musique : Le Piano ambulante, Madriam, la Tribu Hérisson, Résonnance Contemporaine, l'Atelier des musiciens du Louvre, Ensemble Odyssee...

Hélène Pierre

De 1996 à 1998, Hélène PIERRE suit le Compagnonnage mis en place par Les Trois-Huit et Macocco-Lardeinois et Cie. Dès sa sortie, elle joue dans les mises en scène de Sylvie Mongin-Algan: *Lysistrata* d'après Aristophane, *Les Cris* de Christina Mirjol.

Elle travaille également avec Bernard Rozet pour *La Ronde d'Amour* d'Arthur Schnitzler, *Les 400 coups de l'opéra*, *Les Rustres* de Goldoni pour les Fêtes de Grignan et *Panique en coulisse* de Mickaël Frayn. Elle joue sous la direction de Nicolas Ramond dans *Babel ouest, est et centre* de Jean-Yves Picq; d'André Fornier dans *Dom Juan* de Molière et *Un chapeau de paille d'Italie* d'Eugène Labiche; de Nino D'Introna dans *Jojo au bord du monde* de Stéphane Jaubertie et *Quand on parle du loup...* adaption du Petit Chaperon Rouge de Perrault et des Frères Grimm. Avec Guy Naigeon, elle crée son solo *H.P clown* en 2007.

En avril 2013, elle suit un stage avec Jean-Yves Ruf sur la thématique du Récit au Théâtre.

Elle travaille aussi avec Sarkis Tcheumlekdjian dans *Erendira* de Gabriel Garcia Marquez et *Les Méfaits du Mariage* d'après Tchekhov, Anne Courel dans *Cent Culottes et sans-papiers* de Sylvain Levey et une adaptation de *Notre-Dame de Paris* de Victor Hugo, Laurent Vercelletto dans *La nuit du sport*, Claire Truche dans *Petites notes mathématiques*, Joséphine Caraballo dans *Petit traité d'éducation lubrique* de Lydie Salvayre , Pierre-Marie Baudoin dans *Médée*, Caroline Boisson, Pierre Heitz, Jean-Philippe Salério, Olivier Desmaris. Et la marionnette avec la Compagnie des Zonzons, avec Johnny Bert dans *Histoires Post-it*, et Théâtre Mu dans *La Métamorphose* de Kafka et PaRadox.



FRANÇOIS SALÈS

François Salès est né en 1969 à Marseille. Il vit et travaille à Lyon. Dès son enfance son caractère semble s'accorder à la phrase de Blaise Cendrars : « *Il y a aussi dans l'action le contentement de faire quelque chose, n'importe quoi, et le bonheur de se dépenser.* »

Cet appétit de faire conduit en général assez naturellement vers une forme de touche-à-tout. Après un bac scientifique il intègre à 18 ans le Conservatoire National Supérieur de Lyon. Etudes musicales et de hautbois, premier prix de haut bois et de musique de chambre, nombreuses expériences en orchestres symphoniques et en musique de chambre : parcours traditionnel.

En 1996 la rencontre avec le compositeur Franck Krawczyk et le chef d'orchestre et pédagogue Jacques Aboulker, et la période d'exaltation artistique qui s'ensuit avec la création de l'Ensemble Haute-Trahison, lui donne le culot de dézoner de son domaine d'apprentissage.

Depuis, parallèlement à son métier de musicien au sein de la Compagnie LePiano Ambulant et de l'Ensemble Orchestral Contemporain, il poursuit un travail de plasticien, dans la photographie argentique et les installations, puis dans la vidéo.

Nombreuses expositions, créations, spectacles et rencontres artistiques. (Avec les compositeurs F. Krawczyk et T. Pécou, la pianiste et chef d'orchestre M. Giardelli, le plasticien N. Rouxel, les Ensembles Zelig, Odyssée, Piano Ambulant, les Musiciens du Louvre, l'Opéra-Comique, le Châtelet, la cité de la musique, le théâtre de St Quentin, l'opéra de Tours, le MAM de Saint Etienne...)



Jaufré Saint Gal de Pons

Parcours

- Septembre 2014- Juin 2015 : Apprentissage en tant que comédien au Théâtre de l'Épée de Bois (Cartoucherie de Vincennes, 75) avec Antonio Diàz-Florian et la troupe de l'Épée de Bois.
- Septembre 2014- Juin 2015 : Travail sur le rôle de « Richard » dans Richard 3 de Shakespeare, traduction André Markowicz. Représentations en décembre 2014. Travail sur Notes de cuisine de Rodrigo Garcia. Représentations en mars 2015. Travail de création collective. Représentations en juin 2015. Avec Sandra Rebocho. (conservatoire Hector Berlioz (75)).
- Septembre 2013- Juin 2014 : Travail sur Andromaque de Racine et sur les œuvres de Tchekhov dans la traduction d'André Markowicz. Avec Alain Gintzburger. (conservatoire du centre (75)).
- Danse, mouvement, BMC avec Nadia Vadori-Gauthier
- Travail scénique tout au long de l'année avec François Rancillac et Assana Timbo autour de la programmation 2013-2014 du théâtre de l'Aquarium. Au théâtre de l'Aquarium (Paris).
- Master class avec Hugues Badet, Bérangère Jannelle, Philippe Minyana
- Septembre 2012- Juin 2013 : Deuxième année de formation à l'école professionnelle de théâtre « Arts en scène », Lyon.

Comédien

- Décembre 2014 : Rôle de « Damis » dans Tartuffe de Molière. Mise en scène d'Antonio Diàz-Florian. Au Théâtre de l'Épée de Bois (Cartoucherie de Vincennes) (75), Paris.
- Octobre 2014 : Comment je suis devenu stupide. Adaptation du roman de Martin Page. Adaptation et mise en scène de Claire Truche (Nième Compagnie). Au théâtre Astrée (69), Lyon.
- Décembre 2013 : Reprise de Peau d'Ane. Pour l'association ADOMA. Lyon.
- Juin 2013 : Reprise de Lysistrata(s) au festival de Theizé (69).
- Juin 2013 : Rôle du « Roi-père de la princesse » et rôle du « Roi-père du prince » dans Peau d'Ane d'après différentes versions du conte de Peau d'Ane. Création mise en texte et en scène par Delphine Thouilleux. Espace 44, Lyon.
- Mars 2013 : Rôle de Strymodore dans Lysistrata(s) d'après Aristophane. Création mise en scène par Baptiste Guiton, avec Le Théâtre Exalté. Direction d'acteur : Tiphaine Rabaud Fournier. Dramaturgie : Adrien Cornaggia. Direction musicale : Sébastien Quencez. Lumières : Arianna Thôni. Avec le soutien du TNP. Acte 2 théâtre, Lyon.
- Décembre 2012 : Rôle de Yakich dans De la pittoresque épopée pathétique et pitoyable de Yakich et Poupatchée, Kroum et autres mochetés. Création mise en scène par Claire Truche, à partir de textes de Hanokh Levin. Acte 2 théâtre, Lyon



Fiche technique

PRIX DE CESSION

1 représentation 1 800 € HT

Représentation supplémentaire 1 500 HT

REPAS ET HÉBERGEMENTS

Défraiements ou prise en charge directe pour 4 personnes en tournée

TRANSPORT

1 véhicule au départ de Lyon

+ 1 train (ou autre véhicule).

Pour tous renseignements complémentaires, nous contacter

Nième Compagnie

Mise en scène Claire Truche 06 70 43 20 46 direction@niemecompagnie.fr

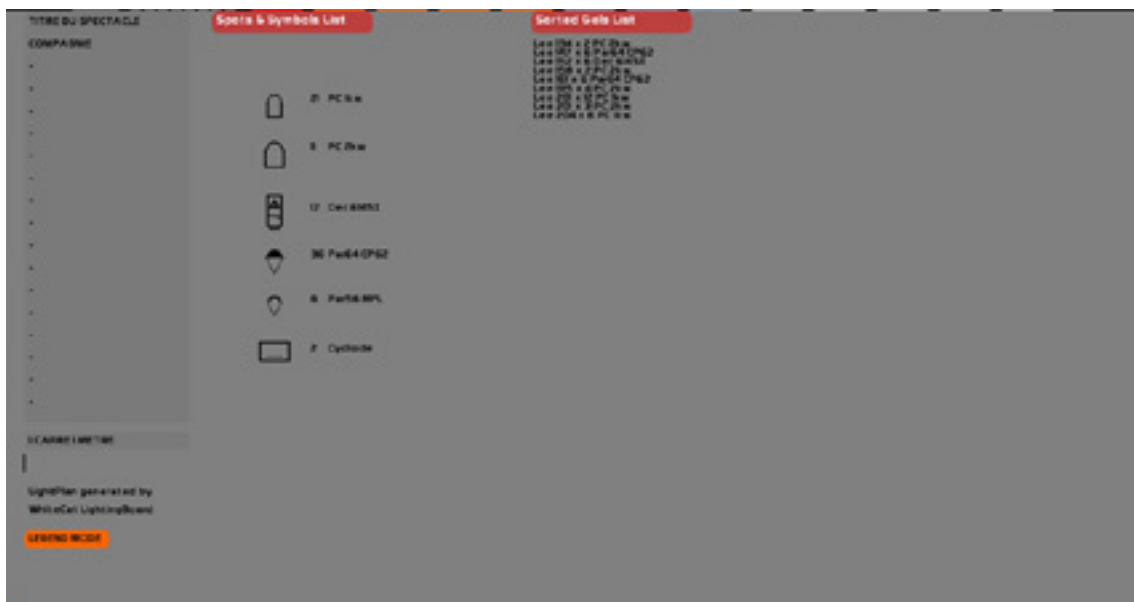
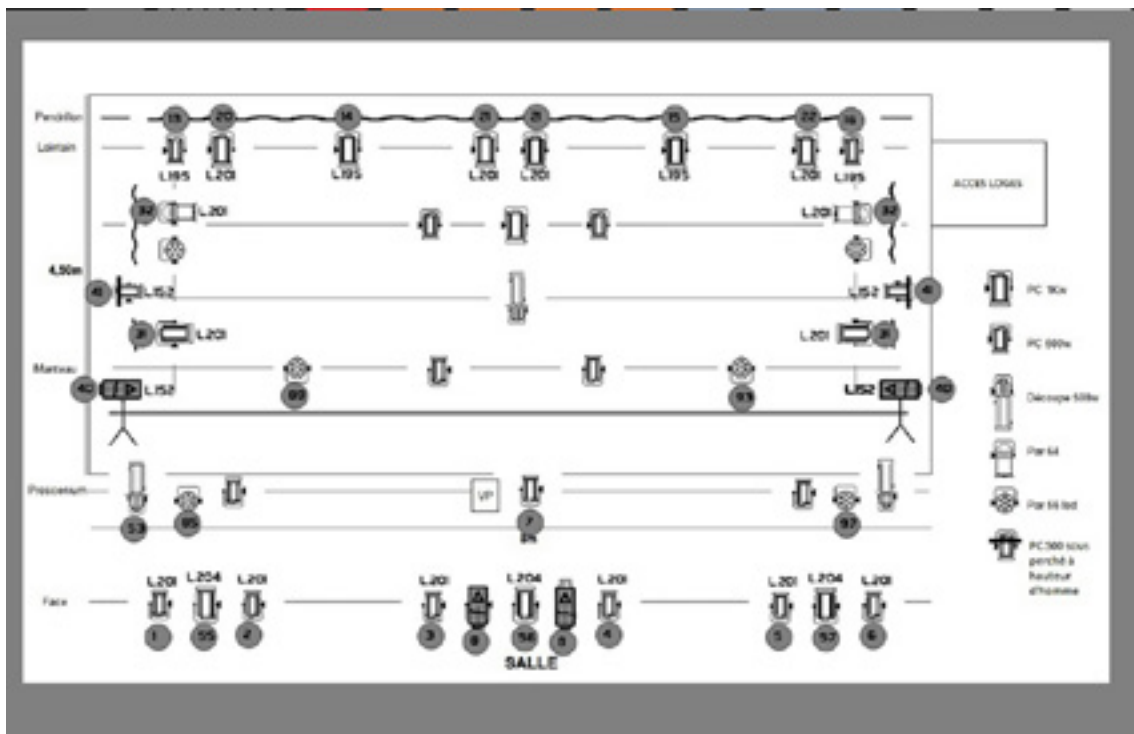
Administration Lila Boudiaf 06 88 88 61 16 contact@niemecompagnie.fr

Communication Aurélie Loire 04 72 44 79 45 communication@niemecompagnie.fr

Ci-dessous une fiche technique pour salles équipées, le spectacle pouvant se jouer en d'autres lieux.

Une salle pouvant faire le noir est nécessaire, mais nous pouvons tout de même envisager des solutions si nécessaire.

Pour toutes questions concernant l'adaptation à des lieux divers, contacter Claire Truche.





Créée en 1992, la Nième Compagnie est dirigée aujourd'hui par Claire Truche, après une longue collaboration avec Jean-Philippe Salério.

Après cinq années en résidence au Polaris de Corbas, et sept années au Centre Culturel Charlie Chaplin à Vaulx-en-Velin, la Nième Compagnie est aujourd'hui au Théâtre Astrée où sa metteuse en scène Claire Truche est chargée de la Direction artistique.

La Nième Compagnie alterne productions en et hors salles de théâtre. Elle développe ainsi tout un répertoire de «Spectacles Tout Terrain et Tout Chemin» qui favorise la rencontre entre une recherche artistique autour du monde contemporain en grande perturbation (philosophique, politique, climatique...) et des publics issus de milieux culturels très variés.

Au Théâtre Astrée, son projet est de proposer, tant dans l'accueil que dans ses créations, tous spectacles mêlant Arts et Sciences. En effet, à l'heure de « l'Anthropocène », les frictions, amours et désamours entre la société et sa science, les fascinations, magies, poésies... ou terreurs qu'elle inspire nous apparaissent comme fondamentales à inscrire dans notre démarche artistique.

Claire Truche est auteur, metteur en scène, comédienne et directrice artistique de la Nième Compagnie. Elle revendique un théâtre basé sur des recherches (linguistiques, sociologiques, ethnographiques, scientifiques...) afin d'offrir aux spectateurs une parole - si possible poétique et avec humour - sur notre condition d'humains toujours ballottés dans ce monde en pleine mutation.

Plus d'une quarantaine de mises en scènes et certaines à la demande d'autres compagnies et théâtres. Toujours prête à se lancer dans des aventures atypiques hors des sentiers uniquement théâtraux, elle collabore régulièrement avec Denis Tricot Duo du froid, Visites sculptées, ainsi qu'avec la Biennale d'Art Contemporain (Veduta) et diverses Compagnies de Musiques Contemporaines.

Claire Truche a également élaboré des projets avec des théâtres et/ou festivals (Corbas, Tournon, La Grave-Vilar d'Arène, Seyssinet, Saint Antoine l'Abbaye, Saint Flour, Vaulx en Velin...) avec des acteurs non professionnels.



Nième Compagnie

contact@niemecompagnie.fr

06 88 88 61 16

www.niemecompagnie.fr

Décider d'un nom n'est jamais anodin.

Appeler une Compagnie «La Nième», c'est tenter de nommer la nécessité de toujours faire, fabriquer, de partager une parole, du théâtre, des sensations avec et au milieu des autres.

La Nième Compagnie, parce que nous sommes toujours les énièmes à entreprendre quelque chose, mais qu'il y a toujours place, nous l'espérons, à l'invention et aux illusions (qu'elles soient à garder, à perdre ou à caresser...)

L'illusion du théâtre comme une petite résistance...



RhôneAlpes

villeurbanne

Université Claude-Bernard

